



СТОЛИЧНА ОБЩИНА РАЙОН "ОБОРИЩЕ"

ISO 9001:2015 Регистрационен № А-191-QMS15

1505 София, бул. Мадрид 1, тел. 02 / 815 76 26, факс 02 / 944 16 67 www.so-oborishte.com
РОБ21-КЦ01-613

СО Район "Оборище"

Изх. № РОБ21-КЦ51-854
от 21.12.2021 14:06:09



ДО
ЛАНД. АРХ. ДИМИТЪР ДАНЧЕВ
ДИРЕКТОР НА ДИРЕКЦИЯ „ЗЕЛЕНА СИСТЕМА“
На Ваш рег. № СЕК21-КЦ51-1793/18.11.2021г.

КОПИЕ ДО
КОНТАКТЕН ЦЕНТЪР НА СТОЛИЧНА ОБЩИНА
№ СОА21-КЦ01-53478/04.11.2021г.

Относно: Необходимост от кастрене на растителност в района на джамията „Баня баши“, район „Оборище“ - СО

УВАЖАЕМИ Г-Н ДАНЧЕВ,

В отговор на Ваше писмо с рег. № СЕК21-КЦ51-1793/18.11.2021г., получено в район „Оборище“ с вх. № РОБ21-КЦ01-613 от 18.11.2021г. относно ниско разположени клонови такива до фасадата на джамията „Баня баши“, намираща се на бул. „Княгиня Мария Луиза“ № 18, район „Оборище“ - СО, приложено Ви изпращам експертно становище, изготвено от районния експерт след оглед на място за предприемане на последващи действия по компетентност.

Приложение до първия адресат: съгласно текста

С УВАЖЕНИЕ,

КМЕТ НА РАЙОН
"ОБОРИЩЕ" - СО:

НИКОЛАЙ АЛЕКСАНДРОВ /



Съгласували:

Зам. кмет: Н. Бобчева

ВРИД н-к отдел „ИИИКЕ“ – Е. Николова

Заповед за заместване № РОБ21-РД15-279 от 30.11.2021г.

Изготвил: гл. експерт: Д. Серафимова

Документът се издава в 1 (един) екземпляр за Архива на район „Оборище“. До адресатите писмото се изпраща чрез СЕОС и не носи хартиен носител. Приложението се сканира.



СТОЛИЧНА ОБЩИНА РАЙОН "ОБОРИЩЕ"

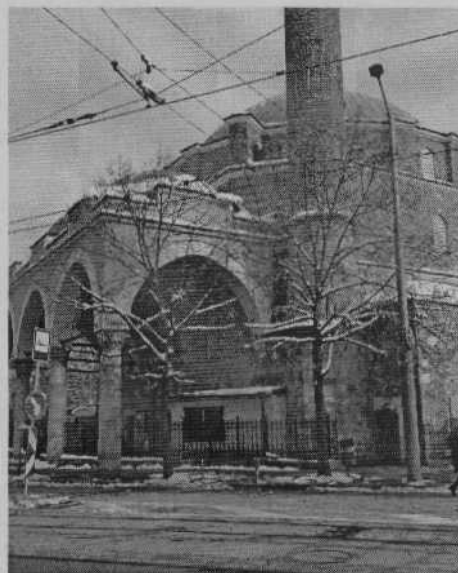
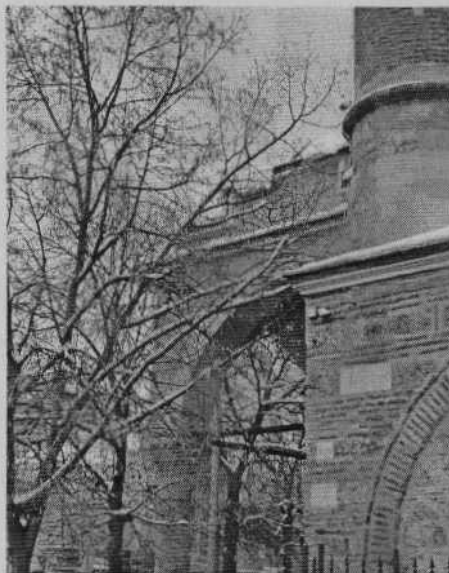
ISO 9001:2015 Регистрационен № А-191-QMS15

1505 София, бул. Мадрид 1, тел. 02 / 815 76 26, факс 02 / 944 16 67 www.so-oborishte.com
РОБ21-КЦ01-613

ЕКСПЕРТНО СТАНОВИЩЕ

При извършена проверка, съгласно изискванията на чл. 45 ал. 1 от Наредбата за изграждане, поддържане и опазване на зелената система на Столична община, бяха направени следните констатации относно дървесната растителност, намираща се на тротоара пред джамията „Баня баши“ на бул. „Княгиня Мария Луиза“ № 18, район „Оборище“ – СО:

№	Местоположение отстояние от основи на сгради	Българско наименование	Латинско наименование	Височина	Диаметър на 1,3 м	Състояние	Забележка
1	на тротоара пред джамията „Баня баши“ на бул. „Княгиня Мария Луиза“ № 18, район „Оборище“ – СО	липа	Tilia sp.	8 м	0,2 м	Добро	Дървото е в добро фитосанитарно състояние, с право стъбло и добре развита корона. Част от клоните опират във фасадата на джамията „Баня баши“.
2	на тротоара пред джамията „Баня баши“ на бул. „Княгиня Мария Луиза“ № 18, район „Оборище“ – СО	липа	Tilia sp.	9 м	0,25 м	Добро	Дървото е в добро фитосанитарно състояние, с право стъбло и добре развита корона. Част от клоните опират във фасадата на джамията „Баня баши“.



Документът се издава в 1 (един) екземпляр за Архива на район „Оборище“. До адресатите писмото се изпраща чрез СЕОС и не носи хартиен носител. Приложението се сканира.



СТОЛИЧНА ОБЩИНА РАЙОН "ОБОРИЩЕ"

ISO 9001:2015 Регистрационен № А-191-QMS15

1505 София, бул. Мадрид 1, тел. 02 / 815 76 26, факс 02 / 944 16 67 www.so-oborishte.com
РОБ21-КЦ01-613

По чл. 40 от Наредбата: дърветата не са с историческо значение и не са защитен природен обект.

По собствеността: общинска собственост

Заклучение: С цел предотвратяване на инциденти и щети върху фасадата на сграда – паметник на културата, на основание чл. 44 ал. 3 от Наредбата за изграждане, поддържане и опазване на зелената система на Столична община се препоръчва **кастрене и оформяне на короната на 2 бр. липи, намиращи се на тротоара пред джамията „Баня баши“ на бул. „Княгиня Мария Луиза“ № 18, район „Оборище“ – СО.**

ГЛ. ЕКСПЕРТ:

/ Д. Серафимова /

